

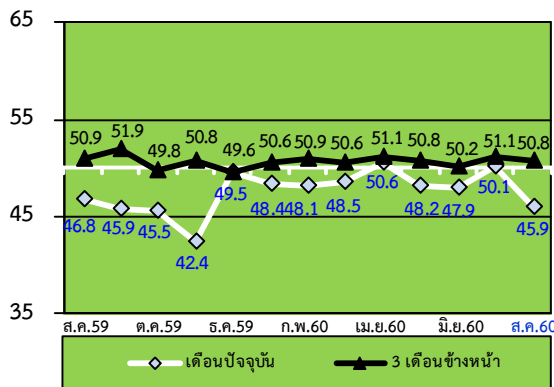
# รายงานดัชนีความเชื่อมั่นผู้ประกอบการภาคการค้าและบริการ

## Trade & Service Sentiment Index: TSSI

ปีที่ 15 ฉบับที่ 8 ประจำเดือน สิงหาคม 2560

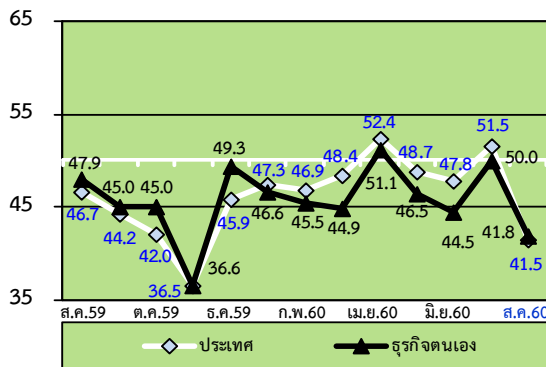
รายงานดัชนีฯ SMEs ประจำเดือน สิงหาคม 2560 ปรับตัวลดลงจากเดือนก่อนหน้าเป็น 45.9 เป็นผลจากปัจจัยด้านยอดจำหน่าย การลงทุน การจ้างงานและกำไรที่ลดลง ทั้งในภาคการค้าและภาคบริการ เนื่องจากประชาชนที่ได้รับผลกระทบจากน้ำท่วมในหลายพื้นที่ยังคงมีความระมัดระวังในเรื่องการใช้จ่าย

ดัชนี TSSI SMEs ภาคการค้าและบริการ

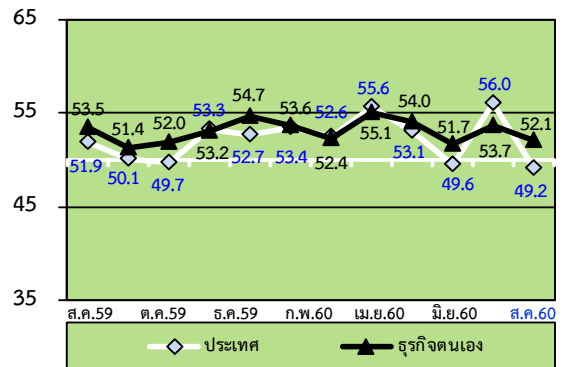


ดัชนีความเชื่อมั่นของผู้ประกอบการวิสาหกิจขนาดกลางและขนาดย่อม (SMEs) ในเดือนปัจจุบันค่าดัชนีความเชื่อมั่นอยู่ที่ระดับ 45.9 ปรับตัวลดลงจาก 50.1 เป็นผลมาจากองค์ประกอบด้านกำไร การลงทุน การจ้างงานและยอดจำหน่ายลดลง สำหรับค่าดัชนีความเชื่อมั่นคาดการณ์ 3 เดือน ปรับตัวลดลงเช่นกันอยู่ที่ระดับ 50.8 เมื่อเทียบกับเดือนที่ผ่านมา (รายละเอียด หน้า 3-4)

เดือนสิงหาคม 2560



คาดการณ์ 3 เดือนข้างหน้า



สำหรับค่าดัชนีความเชื่อมั่นทั้งต่อภาวะเศรษฐกิจประเทศและต่อธุรกิจตนเองปรับตัวลดลงอยู่ที่ระดับ 41.5 และ 41.8 ตามลำดับเมื่อเทียบกับเดือนก่อน สำหรับดัชนีคาดการณ์ 3 เดือนข้างหน้าทั้งความเชื่อมั่นต่อภาวะเศรษฐกิจประเทศและต่อธุรกิจตนเองปรับตัวลดลงเช่นกัน (รายละเอียดหน้า 5)

ดัชนีความเชื่อมั่นผู้ประกอบการ SMEs ในเดือนสิงหาคม ปรับตัวลดลง เนื่องจากสถานการณ์น้ำท่วมในหลายพื้นที่ส่งผลให้ประชาชนที่ได้รับผลกระทบจากน้ำท่วมยังคงไม่กล้าใช้จ่ายใช้สอย ยังคงระมัดระวังในการใช้จ่าย ส่งผลให้ผู้ประกอบการมีความเชื่อมั่นด้านยอดขายและกำไรลดลง อย่างไรก็ตามมีสาขาธุรกิจที่ปรับตัวลดลงแต่ยังคงมีความเชื่อมั่นสูงเกินค่าฐานที่ 50 ได้แก่ บริการร้านอาหาร/ภัตตาคาร



สำนักงานส่งเสริมวิสาหกิจขนาดกลางและขนาดย่อม  
21 อาคารทีเอสที ทาวเวอร์ ชั้น G, 17-18, 23 ถ.วิภาวดีรังสิต แขวงจอมพล  
เขตจตุจักร กรุงเทพฯ 10900 [www.sme.go.th](http://www.sme.go.th)



กองสารสนเทศและดัชนีเศรษฐกิจการค้า กระทรวงพาณิชย์  
44/100 อาคาร 2 ตึกกรมฯ ชั้น 7 ถ.นนทบุรี 1 ต. บางกระสอบ อ.เมือง จ.นนทบุรี 11000  
[www.price.moc.go.th](http://www.price.moc.go.th)



หอการค้าไทย  
150 ถ.ราชปथ เขตพระนคร กรุงเทพฯ 10200



ศูนย์พยากรณ์เศรษฐกิจและธุรกิจ มหาวิทยาลัยหอการค้าไทย  
126/1 ถ.วิภาวดีรังสิต แขวงดินแดง เขตดินแดง กรุงเทพฯ 10400

หากมีปัญหาใดๆ สอบถามได้ที่ :

ฝ่ายวิเคราะห์สถานการณ์และเตือนภัยทางเศรษฐกิจ สำนักงานส่งเสริมวิสาหกิจขนาดกลางและขนาดย่อม  
21 อาคารทีเอสที ทาวเวอร์ ชั้น G, 17, 18, 23 ถ.วิภาวดีรังสิต แขวงจอมพล เขตจตุจักร กรุงเทพฯ 10900  
โทร. 0-2298-3053 0-2298-3056 โทรสาร 0-2273-8850, 0-2273-3062  
Website : [www.sme.go.th](http://www.sme.go.th)  
E-mail : [thawachinee@sme.go.th](mailto:thawachinee@sme.go.th) , [chomboon@sme.go.th](mailto:chomboon@sme.go.th)

กองสารสนเทศและดัชนีเศรษฐกิจการค้า กระทรวงพาณิชย์ อาคาร 2 ตึกกรมนี้้า ชั้น 7 ถนนพบุรี 1 ต.บางกระสอ อ.เมือง จ.นนทบุรี 11000  
โทร. 0-2507-6706 โทรสาร 0-2507-5806  
Website: [www.price.moc.go.th](http://www.price.moc.go.th)  
E-mail : [tssi@moc.go.th](mailto:tssi@moc.go.th), [malai@moc.go.th](mailto:malai@moc.go.th),

### ข้อชี้แจง

#### การรายงานดัชนีความเชื่อมั่นผู้ประกอบการภาคการค้าและบริการ

ดัชนีความเชื่อมั่นผู้ประกอบการภาคการค้าและบริการ (Trade and Services Sentiment Index : TSSI) ซึ่งจัดทำขึ้นโดยความร่วมมือระหว่าง สำนักงานส่งเสริมวิสาหกิจขนาดกลางและขนาดย่อม กองสารสนเทศและสำนักดัชนีเศรษฐกิจการค้า กระทรวงพาณิชย์ หอการค้าไทย และ ศูนย์พยากรณ์เศรษฐกิจและธุรกิจ มหาวิทยาลัยหอการค้าไทย โดยมีวัตถุประสงค์เพื่อส่งเสริมการพัฒนาทางด้านสถิติที่เกี่ยวข้องกับความเชื่อมั่นของผู้ประกอบการในวิสาหกิจขนาดกลางและขนาดย่อม และเพื่อเป็นเครื่องมือในการวิเคราะห์แนวโน้มภาวะการของวิสาหกิจขนาดกลางและขนาดย่อมในภาคการค้าและบริการสำหรับหน่วยงานที่เกี่ยวข้องและผู้ประกอบการ

#### ขั้นตอนการจัดสร้างดัชนีความเชื่อมั่นทางธุรกิจ

การสำรวจความเชื่อมั่นผู้ประกอบการภาคการค้าและบริการทำขึ้นเพื่อรวบรวมข้อมูลจากสถานประกอบการขนาดกลางและขนาดย่อม และขนาดใหญ่ควบคู่ไปด้วย โดยสุ่มตัวอย่างจากสถานประกอบการต่างๆ ใน 14 จังหวัดกระจายทั่วทุกภาคของประเทศ จำนวน 1,400 ตัวอย่าง กลุ่มตัวอย่างเหล่านี้เป็นกลุ่มตัวอย่างประจำ ประกอบด้วยสถานประกอบการในภาคการค้าและบริการ โดยภาคการค้าประกอบด้วย การค้าส่งและการค้าปลีก ได้แก่ สินค้าเกษตร สินค้าอุปโภค/บริโภค วัสดุก่อสร้าง รถจักรยานยนต์/รถยนต์ ร้านค้าปลีก (สมัยใหม่) ร้านค้าปลีก (ดั้งเดิม) สถาบันบริการน้ำมัน ภาคบริการประกอบด้วย การก่อสร้าง กิจกรรมอสังหาริมทรัพย์ บริการด้านสุขภาพ/ความงาม การท่องเที่ยว สันทนาการ/วัฒนธรรม/การศึกษา ด้านการขนส่ง โรงแรม/เกสต์เฮาส์/บังกะโล ร้านอาหาร/ภัตตาคาร และขนส่งมวลชน

เนื่องจากจุดประสงค์ของการสำรวจความเชื่อมั่นผู้ประกอบการภาคการค้าและบริการ เพื่อให้ทราบถึงสถานการณ์โดยรวมของภาคธุรกิจ แบบสอบถามจึงถูกออกแบบให้กระชับเข้าใจง่าย โดยครอบคลุมในประเด็นคำถามเกี่ยวกับความคิดเห็นที่มีต่อธุรกิจในการประมวลผลดัชนีความเชื่อมั่น ซึ่งประกอบไปด้วยองค์ประกอบของธุรกิจด้าน (1) กำไร (2) การลงทุน (3) ต้นทุนธุรกิจ (4) การจ้างงาน และ (5) ยอดจำหน่ายสินค้าและบริการ และความคิดเห็นที่มีต่อเศรษฐกิจของประเทศโดยรวม และเศรษฐกิจในสาขาธุรกิจของผู้ตอบแบบสอบถาม รวมทั้งปัจจัยที่มีผลต่อภาวะดีขึ้นและแย่ลงในธุรกิจ ซึ่งความคิดเห็นเหล่านี้จะถูกนำไปประกอบการวิเคราะห์ผลของดัชนีความเชื่อมั่น

#### การคำนวณและแปลความหมายค่าดัชนี

ผลการสำรวจแต่ละเดือนจะได้ดัชนี 2 ชุดคือ (1) ดัชนีในเดือนที่ถาม ซึ่งเรียกว่า ดัชนีเดือนปัจจุบัน (2) ดัชนีการคาดการณ์ในอนาคตที่ประเมินจาก เดือนที่ถาม ซึ่งเรียกว่า ดัชนีคาดการณ์ 3 เดือนข้างหน้า ค่าดัชนีคำนวณจากคะแนนที่ให้แก่แต่ละคำตอบ (คือแปลงข้อมูลเชิงคุณภาพเป็นเชิงปริมาณ) โดยให้ คะแนนสูงสุดเท่ากับ 1.0 สำหรับคำตอบ “สูงขึ้น/ ดีขึ้น/ เพิ่มขึ้น” และให้คะแนน 0.5 และ 0 สำหรับคำตอบ “คงเดิม” และ “แย่ลง/ลดลง” ตามลำดับ

การแปลความหมายที่ได้ ค่าดัชนีที่ได้อาจมีค่า ต่ำกว่า 50, 50 หรือ สูงกว่า 50 ถ้า

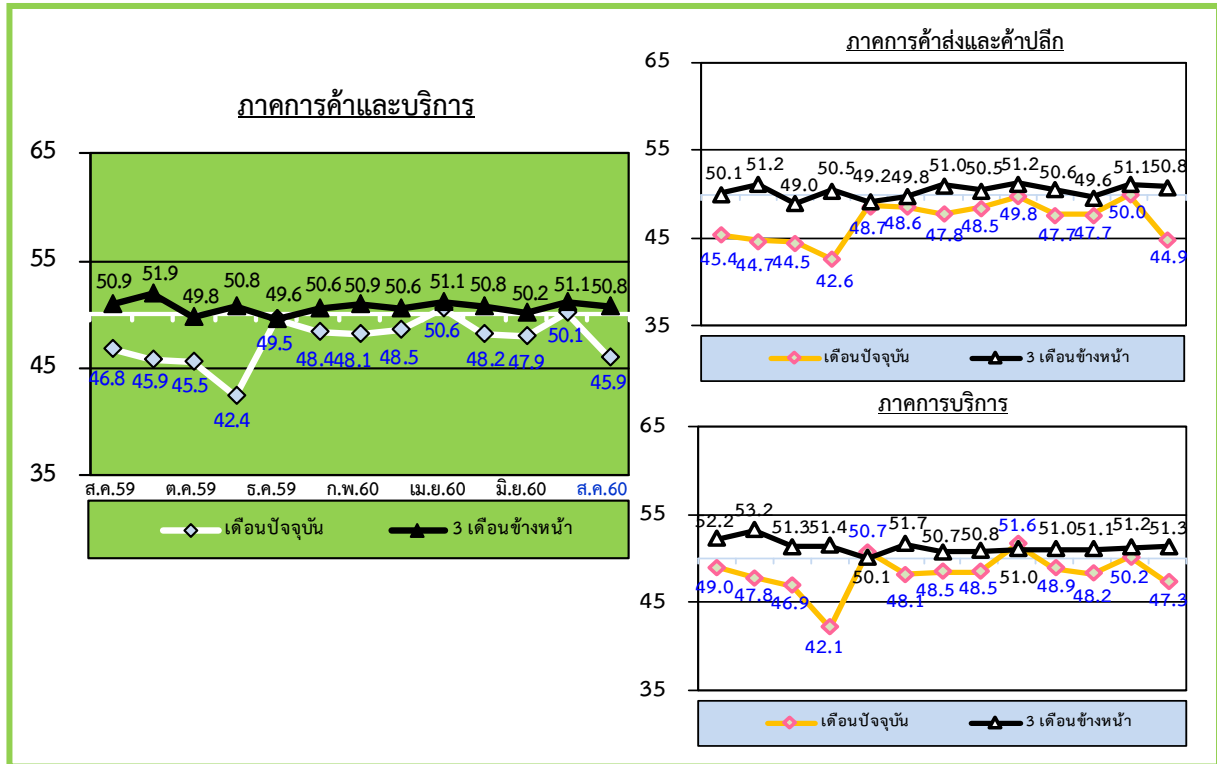
TSSI < 50 แสดงว่าภาวะทางด้านธุรกิจแย่ลง

TSSI = 50 แสดงว่าภาวะทางด้านธุรกิจทรงตัว

TSSI > 50 แสดงว่าภาวะทางด้านธุรกิจดีขึ้น

การคำนวณและแปลความหมายด้านต้นทุนนั้น ดำเนินการให้คะแนนแบบผกผัน คือ ให้คะแนนเท่ากับ 1.0 สำหรับคำตอบ “ลดลง” ให้คะแนน 0.5 และ 0 สำหรับคำตอบ “คงเดิม” และ “สูงขึ้น” ตามลำดับ

ดัชนี TSSI ของวิสาหกิจขนาดกลางและขนาดย่อม (SMEs) เดือนสิงหาคม 2560



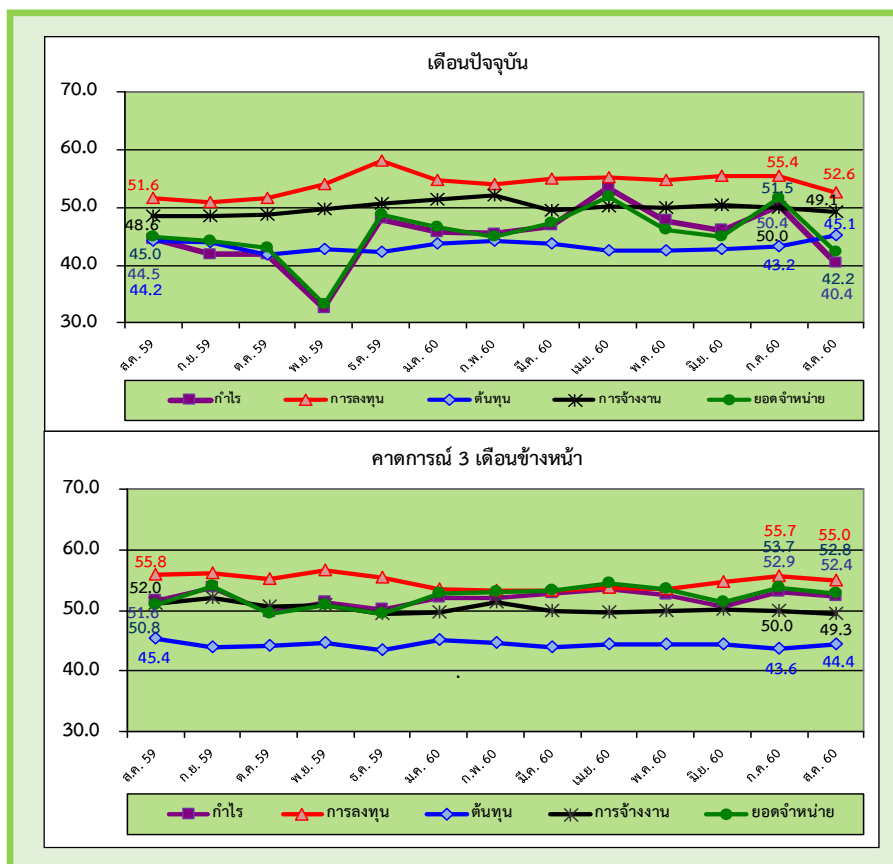
ดัชนีความเชื่อมั่นภาคการค้าและบริการของผู้ประกอบการ SMEs ในเดือนสิงหาคม 2560 ค่าดัชนีในปัจจุบันอยู่ที่ระดับ 45.9 ปรับตัวลดลงจาก 50.1 ในเดือนก่อน พิจารณาแยกตามประเภทของกิจการ พบว่า กิจการภาคการค้าส่งและค้าปลีกมีค่าดัชนีลดลงอยู่ที่ระดับ 44.9 ในเดือนก่อน ส่วนกิจการภาคบริการลดลงอยู่ที่ระดับ 47.3 เมื่อเทียบกับเดือนก่อน

สาเหตุที่ค่าดัชนีความเชื่อมั่นทั้งในปัจจุบันปรับตัวลดลง เนื่องจากมีฝนตกหนักในหลายพื้นที่ทำให้เกิดน้ำท่วมฉับพลันในบางพื้นที่ ซึ่งสร้างความเสียหายให้กับพื้นที่ทางการเกษตร ที่อยู่อาศัยและทรัพย์สินของประชาชน ประกอบกับเป็นช่วงเข้าพรรษา ประชาชนโดยส่วนใหญ่ยังมีความระมัดระวังในเรื่องการใช้จ่ายใช้สอยทำให้การใช้จ่ายของประชาชนชะลอตัว ทำให้อุตสาหกรรมสินค้าและบริการของผู้ประกอบการลดลง ดังนั้นสิ่งที่ผู้ประกอบการอยากให้เร่งหาแนวทางแก้ไขคือ การกระตุ้นกำลังซื้อของประชาชนโดยการแก้ไขปัญหาราคาสินค้าเกษตรตกต่ำ การเร่งฟื้นฟูภาคเกษตรอย่างต่อเนื่องโดยเฉพาะพื้นที่ที่ได้รับผลกระทบจากภัยธรรมชาติ การพัฒนาอาชีพให้กับประชาชนโดยเฉพาะกลุ่มผู้มีรายได้น้อย รวมถึงการแก้ปัญหาหนี้ในระบบ ตลอดจนการผลักดันโครงการลงทุนของภาครัฐ เพื่อให้เกิดการจ้างงาน และยังต้องการให้ต้องการให้ภาครัฐควบคุมราคาสินค้าอุปโภคบริโภคที่มีผลต่อค่าครองชีพเนื่องจากภาระการใช้จ่ายของประชาชนเพิ่มขึ้นจากช่วงเปิดเทอม โดยในภาพรวมด้านเศรษฐกิจในเดือนสิงหาคมภาคการเกษตรชะลอตัวลงจากดัชนีรายได้เกษตรกรลดลงและดัชนีราคาสินค้าเกษตร (ปรับฤดูกาล) ลดลง เมื่อเทียบกับปีก่อน อีกทั้งราคาน้ำมันดีเซลและเบนซินปรับตัวสูงขึ้น ขณะที่ดัชนีความเชื่อมั่นทางธุรกิจในเดือนสิงหาคม แม้จะทรงตัวใกล้เคียงระดับ 50 เป็นเดือนที่ 3 ติดต่อกันแต่ก็ปรับตัวลดลงเล็กน้อย เป็นผลจากความกังวลของผู้ประกอบการต่อต้นทุนที่สูงขึ้น โดยเฉพาะจากกลุ่มผู้ค้าปลีก ผู้ผลิตเหล็ก รวมถึงผู้ผลิต เคมี และปิโตรเลียม ภาคอสังหาริมทรัพย์อยู่ในระดับทรงตัวตามภาวะเศรษฐกิจที่ยังไม่ฟื้นตัว ทำให้ผู้บริโภคชะลอการตัดสินใจซื้อหรือก่อสร้างที่อยู่อาศัยเพราะไม่มั่นใจต่อความมั่นคงรายได้ ประกอบกับต้นทุนในการก่อสร้างมีแนวโน้มสูงขึ้นตามราคาวัสดุก่อสร้างแรงงานที่ขาดแคลน ทำให้ธุรกิจต้องมีการแข่งขันด้านราคาและเทคโนโลยีในการก่อสร้างมากขึ้น ซึ่งปัจจัยเหล่านี้ส่งผลทำให้ค่าดัชนีความเชื่อมั่นในเดือนนี้ปรับตัวลดลง

ส่วนสาเหตุที่ทำให้ค่าดัชนีความเชื่อมั่นภาคการค้า 3 เดือนข้างหน้าปรับตัวในทิศทางที่ลดลง เนื่องจากในช่วงเดือนพฤศจิกายนพื้นที่โดยทั่วไปของประเทศจะเป็นช่วงต้นฤดูหนาว อุณหภูมิจะเริ่มลดลงในบางพื้นที่ทำให้มีอากาศเย็นในตอนเช้า และอากาศหนาวในบางพื้นที่ เกษตรกรต้องเฝ้าระวังความเสียหายที่เกิดขึ้นกับผลผลิต รวมทั้งโรคระบาดจากศัตรูพืชซึ่งมีผลต่อการเติบโต

ของพืชและปริมาณผลผลิตที่ลดลง ในขณะที่ภาคใต้เป็นช่วงที่มีมรสุมทำให้เกิดฝนตกหนักอาจเกิดภาวะน้ำท่วมฉับพลัน ประกอบกับเป็นช่วงเปิดเทอมและใกล้เทศกาลปีใหม่ทำให้ประชาชนมีการใช้จ่ายอย่างระมัดระวังเพื่อสำรองไว้ใช้จ่ายในช่วงเทศกาล ซึ่งสถานการณ์ดังกล่าวสร้างความกังวลให้กับผู้ประกอบการถึงภาวะการใช้จ่ายใช้สอยของภาคครัวเรือนที่อาจจะชะลอตัวลง ปัจจัยเหล่านี้จึงส่งผลให้ค่าดัชนีความเชื่อมั่นภาคการค้า 3 เดือนข้างหน้าปรับตัวลดลง โดยในเดือนนี้ค่าดัชนีความเชื่อมั่นแยกพิจารณาในแต่ละองค์ประกอบพบว่าความเชื่อมั่นในปัจจุบันอยู่ในระดับที่ไม่ดีนักเนื่องจากค่าดัชนีความเชื่อมั่นแต่ละองค์ประกอบต่ำกว่าค่าฐานที่ 50 แทบทุกองค์ประกอบ โดยมีเพียงองค์ประกอบด้านการลงทุนเพียงองค์ประกอบเดียวที่มีค่าความเชื่อมั่นเกินกว่าค่าฐานที่ 50 ขณะที่ค่าดัชนีความเชื่อมั่นภาคการค้า 3 เดือนข้างหน้าอยู่ในระดับที่ดีเนื่องจากค่าดัชนีความเชื่อมั่นแต่ละองค์ประกอบสูงเกินกว่าค่าฐานที่ 50 เป็นส่วนใหญ่ โดยมีเพียงองค์ประกอบด้านการจ้างงาน และต้นทุนเท่านั้นที่มีค่าดัชนีความเชื่อมั่นต่ำกว่าค่าฐานที่ 50

**ดัชนี TSSI ของวิสาหกิจขนาดกลางและขนาดย่อมแยกตามองค์ประกอบของปัจจัยกำหนดค่าดัชนี**



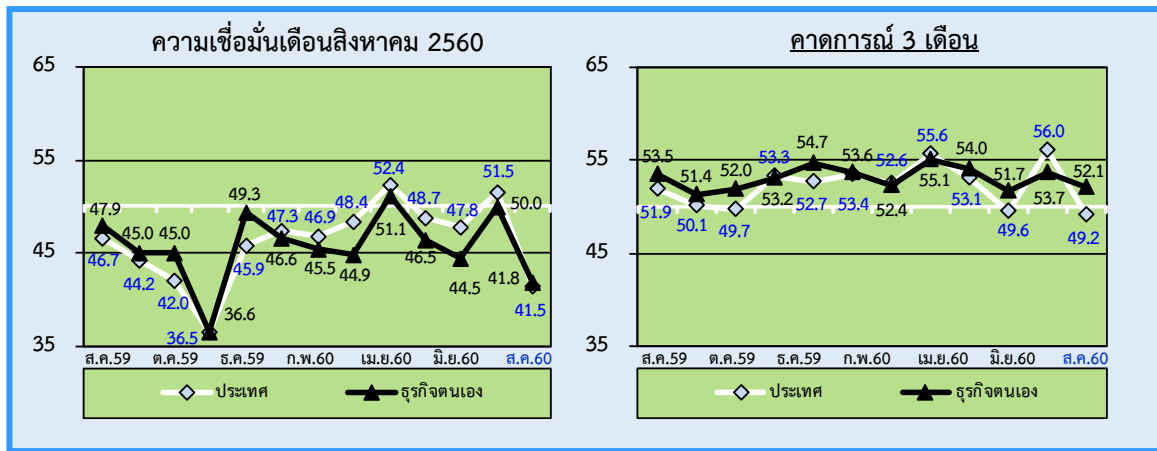
เมื่อพิจารณาค่าดัชนีความเชื่อมั่นจำแนกตามองค์ประกอบธุรกิจของผู้ประกอบการวิสาหกิจขนาดกลางและขนาดย่อม ภาคการค้าและบริการในเดือนสิงหาคม 2560 ซึ่งประกอบด้วยค่าดัชนีความเชื่อมั่นด้านกำไร การลงทุน ต้นทุน การจ้างงานและ ยอดจำหน่าย โดยค่าดัชนีความเชื่อมั่นในแต่ละองค์ประกอบดังกล่าวในปัจจุบันของเดือนสิงหาคม 2560 อยู่ที่ระดับ 40.4 52.6 45.1 49.1 และ 42.2 ตามลำดับ โดยองค์ประกอบปรับตัวลดลงเป็นส่วนใหญ่ ความเชื่อมั่นอยู่ในระดับไม่ดีขึ้น จะมีเพียงดัชนีด้านการลงทุนที่ยังคงมีความเชื่อมั่นอยู่ในระดับที่ดี ส่วนดัชนีด้านต้นทุนความเชื่อมั่นปรับตัวในทิศทางที่เพิ่มขึ้น

สำหรับค่าดัชนีความเชื่อมั่นจำแนกตามองค์ประกอบธุรกิจคาดการณ์ 3 เดือนข้างหน้าของเดือนสิงหาคม 2560 ค่าดัชนีแต่ละองค์ประกอบต่างๆ ข้างต้นอยู่ที่ระดับ 52.4 55.0 44.4 49.3 และ 52.8 ตามลำดับ ซึ่งองค์ประกอบส่วนใหญ่ปรับตัวในทิศทางที่ลดลง จะมีเพียงดัชนีด้านต้นทุนเท่านั้นที่ปรับตัวเพิ่มขึ้น อย่างไรก็ตามผู้ประกอบการยังคงมีความเชื่อมั่นในอนาคตดีอยู่ เนื่องจากค่า

ดัชนียังคงอยู่ในระดับสูงกว่าหรือใกล้เคียงค่าฐานที่ 50 เป็นส่วนใหญ่ ยกเว้นดัชนีต้นทุนที่อยู่ในระดับไม่ตึงเครียดแม้ว่าจะปรับตัวเพิ่มขึ้นก็ตาม เมื่อเทียบกับค่าดัชนีความเชื่อมั่นภาคการค้า 3 เดือนข้างหน้าในเดือนที่ผ่านมา

สำหรับความเชื่อมั่นในองค์ประกอบด้านราคาขายสินค้า ค่าดัชนีความเชื่อมั่นในปัจจุบันลดลง ขณะที่ภาคการค้า 3 เดือนปรับตัวเพิ่มขึ้น ความเชื่อมั่นในองค์ประกอบด้านสินค้าคงเหลือ ค่าดัชนีความเชื่อมั่นทั้งในปัจจุบันและภาคการค้าปรับตัวลดลง ความเชื่อมั่นด้านความสามารถในการแข่งขันของกิจการ ค่าดัชนีความเชื่อมั่นทั้งในปัจจุบันและภาคการค้าปรับตัวลดลง ความเชื่อมั่นด้านเงินทุนหมุนเวียนของกิจการ ค่าดัชนีความเชื่อมั่นในปัจจุบันลดลง ขณะที่ภาคการค้าปรับตัวเพิ่มขึ้น ความเชื่อมั่นด้านระยะเวลาเครดิตที่ได้รับจาก Supplier ค่าดัชนีความเชื่อมั่นทั้งในปัจจุบันและภาคการค้า 3 เดือน อยู่ในระดับลดลง

ดัชนีความเชื่อมั่นภาคการค้าและบริการต่อภาวะเศรษฐกิจประเทศและธุรกิจตนเองของ SMEs



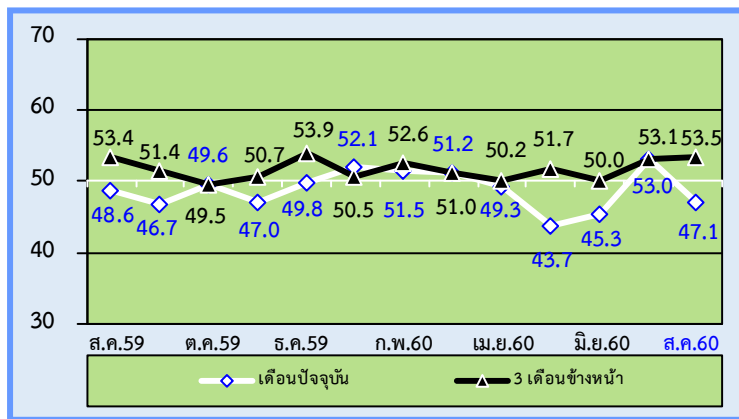
เมื่อพิจารณาดัชนีความเชื่อมั่นของผู้ประกอบการ SMEs ภาคการค้าและบริการทั้งต่อภาวะเศรษฐกิจของประเทศและต่อธุรกิจตนเองเดือนสิงหาคม 2560 ปรับตัวลดลงจากระดับ 51.5 และ 50.0 มาอยู่ที่ระดับ 41.5 และ 50.0 ในเดือนก่อนตามลำดับ ส่วนค่าดัชนีภาคการค้า 3 เดือนข้างหน้า ความเชื่อมั่นทั้งต่อภาวะเศรษฐกิจของประเทศและต่อธุรกิจตนเองปรับตัวในทิศทางที่ลดลงจากเดือนก่อนเช่นกันจาก 56.0 และ 53.7 มาอยู่ที่ระดับ 49.2 และ 52.1 ตามลำดับ พิจารณาได้ว่าผู้ประกอบการมีความเชื่อมั่นในปัจจุบันและภาคการค้า 3 เดือนลดลง

**ภาคการค้าส่ง สิ้นค้าเกษตร**  
**เป็นสาขาที่ปรับตัวลดลงในภาคค้าส่ง**

กิจการค้าส่ง **สิ้นค้าเกษตร** เป็นประเภทกิจการที่ค่าดัชนีความเชื่อมั่นในปัจจุบัน ขณะที่คาดการณ์ปรับตัวเพิ่มขึ้น เนื่องจากมีฝนตกหนักในหลายพื้นที่ทำให้เกิดน้ำท่วมฉับพลัน ซึ่งสร้างความเสียหายทั้งพื้นที่ทางการเกษตร ที่อยู่อาศัยและทรัพย์สินของประชาชน ภาคเกษตรชะลอตัวจากระดับราคาสินค้าเกษตรเป็นสำคัญ โดยดัชนีรายได้เกษตรกรเดือนนี้ลดลง เมื่อเทียบกับปีก่อน และดัชนีราคาสินค้าเกษตร (ปรับฤดูกาล) ลดลง เมื่อเทียบกับปีก่อนในกลุ่มข้าวเปลือก ข้าวโพด ปาล์มน้ำมัน สุก และไข่ไก่ อีกทั้งราคาน้ำมันดีเซลและเบนซินก็ปรับตัวสูงขึ้น ซึ่งปัจจัยเหล่านี้ส่งผลทำให้ค่าดัชนีความเชื่อมั่นในเดือนนี้ปรับตัวลดลง

ส่วนสาเหตุที่ทำให้ค่าดัชนีความเชื่อมั่นคาดการณ์ 3 เดือนข้างหน้าปรับตัวในทิศทางที่เพิ่มขึ้น เนื่องจากภาครัฐมีนโยบายกระตุ้นเศรษฐกิจภาคการเกษตรเพื่อช่วยเหลือและยกระดับความเป็นอยู่ของเกษตรกรและเศรษฐกิจฐานรากให้ดีขึ้นโดยการบูรณาการการทำงานรูปแบบประชารัฐ โดยการกระจายการผลิตไปยังพื้นที่ที่เหมาะสม ระบายผลผลิตที่ล้นตลาดไปยังแหล่งบริโภคภูมิภาคต่างๆ ของประเทศ รวมทั้งพื้นที่การค้าชายแดน ซึ่งสถานการณ์ดังกล่าวทำให้ผู้ประกอบการคาดหวังว่าการบริโภคของครัวเรือนเกษตรกรและประชาชนฐานรากจะดีขึ้นจากการมีรายได้เพิ่มขึ้น ปัจจัยเหล่านี้จึงส่งผลให้ค่าดัชนีความเชื่อมั่นคาดการณ์ 3 เดือนข้างหน้าปรับตัวเพิ่มขึ้น

**ภาพที่ 1** ค่าดัชนีความเชื่อมั่นของผู้ประกอบการ SMEs ภาคการค้าส่ง สิ้นค้าเกษตร



ดัชนีความเชื่อมั่นผู้ประกอบการ SMEs **ภาคค้าส่งสิ้นค้าเกษตร** ค่าดัชนีความเชื่อมั่นในปัจจุบันอยู่ที่ระดับ 47.1 ปรับตัวลดลงจากระดับ 53.0 ในเดือนก่อน เป็นผลมาจากการปรับตัวลดลงจากองค์ประกอบด้านกำไร การลงทุน การจ้างงานและยอดจำหน่าย สำหรับค่าดัชนีความเชื่อมั่นคาดการณ์ในอีก 3 เดือนข้างหน้าอยู่ที่ระดับ 53.5 ปรับตัวเพิ่มขึ้นเล็กน้อยจาก 53.1 เมื่อเทียบกับเดือนที่ผ่านมา

สำหรับองค์ประกอบที่ผู้ประกอบการ SMEs **ภาคการค้าส่งสิ้นค้าเกษตร** มีความกังวลในระดับสูงในเดือนนี้ ได้แก่ ความเชื่อมั่นในองค์ประกอบด้านยอดขาย การจ้างงาน การลงทุนและกำไรในปัจจุบัน และองค์ประกอบด้านต้นทุนคาดการณ์ 3 เดือนข้างหน้า ที่ค่าดัชนีอยู่ที่ระดับ 43.1 49.1 47.4 45.6 และ 48.3 ตามลำดับ ซึ่งค่าดัชนีอยู่ในระดับที่ต่ำเมื่อเทียบกับองค์ประกอบอื่นๆ และค่าดัชนีอยู่ในระดับที่ต่ำกว่าค่าฐานที่ 50 ค่อนข้างมาก แสดงให้เห็นว่าผู้ประกอบการมีความกังวลในองค์ประกอบดังกล่าวในระดับสูง ยกเว้นในองค์ประกอบด้านการจ้างงานที่ต่ำกว่าค่าฐานที่ 50 เพียงเล็กน้อย

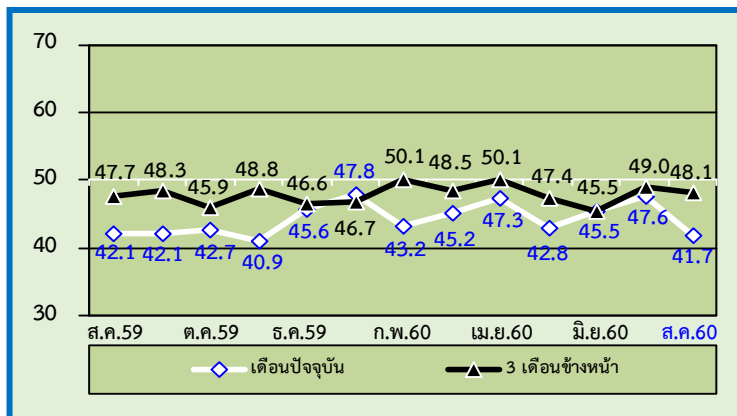
สำหรับปัจจัยที่ส่งผลกระทบต่อ SMEs **ภาคการค้าส่งสิ้นค้าเกษตร** โดยพิจารณาในระดับคะแนนเฉลี่ยในแต่ละปัจจัยที่ส่งผลกระทบพบว่าปัจจัยที่ส่งผลกระทบต่อกิจการอย่างชัดเจนทั้งในปัจจุบันและคาดการณ์ 3 เดือนข้างหน้า ได้แก่ ผลกระทบจากภาวะเศรษฐกิจในประเทศและอำนาจซื้อของประชาชน ผลกระทบจากระดับราคาวัตถุดิบ/น้ำมันและค่าขนส่ง ผลกระทบจากการแข่งขันในตลาด และผลกระทบจากการหดตัวของความต้องการสินค้าและบริการในปัจจุบัน ตามลำดับ สำหรับปัจจัยที่มีผลในระดับปานกลาง ได้แก่ ผลกระทบจากค่าแรงและเงินเดือน อีกทั้งผลกระทบที่มีต่อกิจการอยู่ในระดับที่เพิ่มขึ้น และปัจจัยที่มีผลในระดับน้อย ได้แก่ ผลกระทบจากมาตรการกระตุ้นเศรษฐกิจของภาครัฐต่อกิจการ อีกทั้งผลกระทบที่มีต่อกิจการอยู่ในระดับที่เพิ่มขึ้น และผลกระทบจากน้ำท่วม สำหรับผลกระทบจากความผันผวนของค่าเงินบาทนั้นไม่มีนัยยะสำหรับผลกระทบนี้เนื่องจากแทบไม่มีผลกระทบหรือหากมีก็น้อยมาก แต่ผลกระทบที่มีต่อกิจการอยู่ในระดับที่เพิ่มขึ้น

**ภาคการค้าปลีก สินค้าอุปโภคบริโภคดั้งเดิม**  
**เป็นสาขาที่ปรับตัวลดลงในภาคการค้าปลีก**

กิจการค้าปลีก สินค้าอุปโภคบริโภคดั้งเดิม เป็นประเภทรธุรกิจที่ค่าดัชนีความเชื่อมั่นทั้งในปัจจุบันและคาดการณ์ปรับตัวลดลง เนื่องจากมีฝนตกหนักและน้ำท่วมในหลายพื้นที่ อีกทั้งเข้าใกล้ช่วงเปิดเทอมทำให้มีการชะลอการใช้จ่ายในช่วงก่อนเปิดเทอม

ส่วนสาเหตุที่ทำให้ค่าดัชนีความเชื่อมั่นคาดการณ์ 3 เดือนข้างหน้าปรับตัวในทิศทางที่ลดลง เนื่องจากในช่วงเดือนพฤศจิกายนพื้นที่โดยทั่วไปของประเทศจะเป็นช่วงต้นฤดูหนาว ที่เกษตรกรต้องเฝ้าระวังความเสียหายที่อาจเกิดขึ้นกับผลผลิต รวมทั้งโรคระบาดจากศัตรูพืชซึ่งมีผลต่อการเติบโตของพืชและปริมาณผลผลิตที่ลดลง ในขณะที่ภาคใต้เป็นช่วงที่มีมรสุม และประกอบกับเป็นช่วงเปิดเทอมและใกล้เทศกาลปีใหม่ทำให้ประชาชนมีการใช้จ่ายอย่างระมัดระวังเพื่อสำรองไว้ใช้จ่ายในช่วงเทศกาล สอดคล้องกับความเห็นของประธานสมาคมผู้ค้าปลีกไทยที่มองว่ามาตรการกระตุ้นเศรษฐกิจผ่านการใช้จ่ายภาครัฐเริ่มอ่อนตัวลง กำลังซื้อของกลุ่มรายได้ปานกลางส่วนล่างและกลุ่มรายได้น้อยลดลงจากหนี้ครัวเรือนที่สูง ส่วนกลุ่มรายได้ปานกลางตอนบน การใช้จ่ายไม่คล่องตัวจากหนี้บัตรเครดิตที่สูง แม้ว่าภาครัฐจะเร่งลงทุนโครงสร้างพื้นฐานต่างๆ แต่การส่งผลกระทบต่อภาคค้าปลีกต้องใช้ระยะเวลา 6-8 เดือน ซึ่งสถานการณ์ดังกล่าวสร้างความกังวลให้กับผู้ประกอบการถึงภาวะการจับจ่ายใช้สอยของภาคครัวเรือนที่อาจจะชะลอตัวลง ปัจจัยเหล่านี้จึงส่งผลให้ค่าดัชนีความเชื่อมั่นคาดการณ์ 3 เดือนข้างหน้าปรับตัวลดลง

**ภาพที่ 2** ดัชนีความเชื่อมั่นของผู้ประกอบการ SMEs ภาคค้าปลีก สินค้าอุปโภคบริโภคดั้งเดิม



ดัชนีความเชื่อมั่นผู้ประกอบการ SMEs ภาคการค้าปลีก สินค้าอุปโภคบริโภคดั้งเดิม ค่าดัชนีในปัจจุบันอยู่ที่ระดับ 41.7 ปรับตัวลดลงจากระดับ 47.6 ในเดือนก่อน เป็นผลมาจากการปรับตัวลดลงขององค์ประกอบดัชนีด้านกำไร การลงทุนและยอดจำหน่าย ส่วนคาดการณ์ 3 เดือนข้างหน้าดัชนีปรับตัวลดลงเช่นกัน อยู่ที่ระดับ 48.1 จากระดับ 49.0 เมื่อเทียบกับเดือนที่ผ่านมา

สำหรับองค์ประกอบที่ผู้ประกอบการ SMEs ภาคการค้าปลีก สินค้าอุปโภคบริโภคดั้งเดิม มีความกังวลในระดับสูง ได้แก่ ความเชื่อมั่นในองค์ประกอบด้านยอดขายสินค้า การจ้างงาน ต้นทุน และกำไรทั้งในปัจจุบันและคาดการณ์ 3 เดือนข้างหน้า โดยความเชื่อมั่นในองค์ประกอบด้านยอดขายสินค้าทั้งในปัจจุบันและคาดการณ์ 3 เดือนข้างหน้าอยู่ที่ 33.1 และ 47.5 ในส่วนของความเชื่อมั่นในองค์ประกอบด้านการจ้างงานทั้งในปัจจุบันและคาดการณ์ 3 เดือนข้างหน้าอยู่ที่ 49.7 และ 49.0 ความเชื่อมั่นในองค์ประกอบด้านต้นทุนในปัจจุบันและคาดการณ์ 3 เดือนข้างหน้าค่าดัชนีอยู่ที่ระดับ 45.2 และ 44.6 และความเชื่อมั่นในองค์ประกอบด้านกำไรในปัจจุบันและคาดการณ์ 3 เดือนข้างหน้าค่าดัชนีอยู่ที่ระดับ 29.9 และ 47.1 ซึ่งค่าดัชนีความเชื่อมั่นในองค์ประกอบดังกล่าวอยู่ในระดับที่ต่ำเมื่อเทียบกับดัชนีความเชื่อมั่นในองค์ประกอบอื่นๆ และค่าดัชนีอยู่ในระดับที่ต่ำกว่าค่าฐานที่ 50 ค่อนข้างมาก แสดงให้เห็นว่าผู้ประกอบการมีความกังวลในองค์ประกอบดังกล่าวในระดับสูง ยกเว้นความเชื่อมั่นในองค์ประกอบด้านการจ้างงานที่มีค่าต่ำกว่าค่าฐานที่ 50 เล็กน้อย

สำหรับ ปัจจัยที่ส่งผลกระทบต่อ SMEs กิจการค้าปลีก สินค้าอุปโภคบริโภคดั้งเดิม โดยพิจารณาระดับคะแนนเฉลี่ยในแต่ละปัจจัยที่ส่งผลกระทบทั้งในปัจจุบันและคาดการณ์ 3 เดือนข้างหน้า ได้แก่ ผลกระทบจากภาวะเศรษฐกิจในประเทศและอำนาจซื้อของประชาชนและผลกระทบจากการแข่งขันในตลาด ปัจจัยที่ผลกระทบต่อกิจการระดับในปานกลางได้แก่ ผลกระทบจากการหดตัวของความต้องการสินค้าและบริการ และผลกระทบจากระดับราคาวัตถุดิบ/น้ำมันและค่าขนส่ง และปัจจัยที่ผลกระทบต่อกิจการระดับในระดับน้อยได้แก่ ผลกระทบจากมาตรการกระตุ้นเศรษฐกิจในด้านต่างๆ ของรัฐบาลต่อกิจการ อีกทั้งผลกระทบที่มีต่อกิจการอยู่ในระดับที่ลดลง และผลกระทบจากค่าแรงและเงินเดือน ในส่วนของผลกระทบจากความผันผวนของค่าเงินบาทและผลกระทบจากน้ำท่วมนั้นมีผลกระทบต่อกิจการแบบไม่มีนัยยะเนื่องจากผลกระทบดังกล่าวแทบไม่มีผลกระทบหรือหากมีก็น้อยมาก อีกทั้งผลกระทบที่มีต่อกิจการอยู่ในระดับที่ลดลง

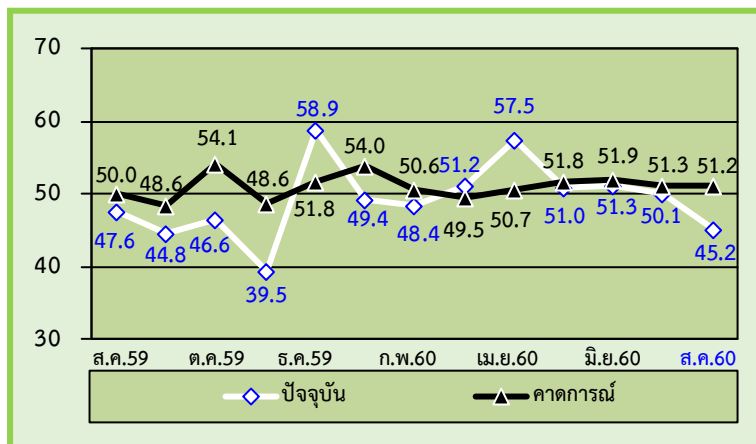


**ภาคบริการ ขนส่งมวลชน**  
**เป็นสาขาที่ปรับตัวลดลงในภาคบริการ**

ภาคบริการ **ขนส่งมวลชน** ถือเป็นประเภทรูทกิจที่ค่าดัชนีความเชื่อมั่นทั้งในปัจจุบันและคาดการณ์ 3 เดือนข้างหน้าปรับตัวในทิศทางที่ลดลง ในส่วนของผู้ประกอบการมองว่ายอดจำหน่ายสินค้าและบริการลดลงเมื่อเทียบกับเดือนที่ผ่านมาเนื่องจากราคาเชื้อเพลิงปรับตัวสูงขึ้น รวมทั้งมีฝนตกหนักในหลายพื้นที่ทำให้เกิดน้ำท่วมฉับพลันในบางพื้นที่ และสร้างความเสียหายให้กับประชาชน อีกทั้งในช่วงฤดูฝนมักส่งผลทำให้การเดินทางไม่สะดวก และไม่เหมาะสมจะเดินทางไปท่องเที่ยวในสถานที่ท่องเที่ยวต่างๆ ผู้ประกอบการจึงอยากให้มีการสนับสนุนการท่องเที่ยวภายในประเทศ ตลอดจนการพัฒนาระบบการขนส่ง เช่น การซ่อมแซมถนนให้อยู่ในสภาพที่พร้อมใช้งาน การกำกับดูแลการให้บริการให้ได้มาตรฐาน เช่น ตรวจสอบสภาพความพร้อมของผู้ขับขี่ การปรับปรุงกฎหมายจราจรให้เหมาะสมและลดการคอร์รัปชัน และยังต้องการให้ภาครัฐควบคุมราคาน้ำมันเชื้อเพลิงและปรับลดอัตราภาษีน้ำมันให้อยู่ในระดับที่เหมาะสม สำหรับเศรษฐกิจในภาพรวมเดือนสิงหาคมนี้ระดับราคาขายปลีกน้ำมันดีเซลและเบนซินก็ปรับตัวสูงขึ้น ซึ่งส่งผลต่อต้นทุนผู้ประกอบการโดยตรง ในส่วนการรถไฟแห่งประเทศไทย (รฟท.) มีการปรับขึ้นราคาค่าโดยสารรถไฟชั้น 1 และชั้น 2 รุ่นใหม่ โดยภาครัฐกิจขนส่งและคมนาคมมีความเชื่อมั่นด้านปริมาณการผลิตและการค้า และความเชื่อมั่นด้านการจ้างงานปรับตัวลดลง ซึ่งปัจจัยเหล่านี้ส่งผลทำให้ค่าดัชนีความเชื่อมั่นในเดือนนี้ปรับตัวลดลง

ส่วนสาเหตุที่ทำให้ค่าดัชนีความเชื่อมั่นคาดการณ์ 3 เดือนข้างหน้าปรับตัวในทิศทางที่ลดลง เนื่องจากประชาชนส่วนใหญ่ยังคงมีความระมัดระวังในการใช้จ่าย ประกอบกับใกล้ช่วงเปิดเทอมและใกล้เทศกาลปีใหม่ทำให้ประชาชนมีการใช้จ่ายอย่างระมัดระวังเพื่อสำรองไว้ใช้จ่ายในช่วงเทศกาล ซึ่งสถานการณ์ดังกล่าวสร้างความกังวลให้กับผู้ประกอบการถึงภาวะการใช้จ่ายใช้สอยของภาคครัวเรือนที่อาจจะชะลอตัวลง ปัจจัยเหล่านี้จึงส่งผลให้ค่าดัชนีความเชื่อมั่นคาดการณ์ 3 เดือนข้างหน้าปรับตัวลดลง

**ภาพที่ 3** ค่าดัชนีความเชื่อมั่นของผู้ประกอบการ SMEs ภาคบริการ ขนส่งมวลชน



ดัชนีความเชื่อมั่นผู้ประกอบการ SMEs ภาคบริการ **ขนส่งมวลชน** ค่าดัชนีในปัจจุบันอยู่ที่ระดับ 45.2 ปรับตัวลดลงจาก 50.1 ในเดือนก่อน เป็นผลมาจากการปรับตัวลดลงขององค์ประกอบด้านกำไร การลงทุน การจ้างงานและยอดจำหน่าย และคาดการณ์ 3 เดือนข้างหน้าปรับตัวลดลงเล็กน้อยอยู่ที่ระดับ 51.2 จากระดับ 51.3 เมื่อเทียบกับเดือนที่ผ่านมา

สำหรับองค์ประกอบที่ผู้ประกอบการ SMEs ภาคบริการ **ขนส่งมวลชน** มีความกังวลในระดับสูง ได้แก่ ความเชื่อมั่นในองค์ประกอบด้านยอดจำหน่ายในปัจจุบัน ด้านการจ้างงานและต้นทุนทั้งในปัจจุบันและคาดการณ์ 3 เดือนข้างหน้า ด้านการลงทุนและกำไรในปัจจุบัน โดยดัชนีความเชื่อมั่นในองค์ประกอบด้านยอดจำหน่ายในปัจจุบันอยู่ที่ระดับ 42.4 ส่วนค่าดัชนีความเชื่อมั่นในองค์ประกอบด้านการจ้างงานและต้นทุนทั้งในปัจจุบันและคาดการณ์ 3 เดือนข้างหน้า อยู่ที่ระดับ 47.0 47.0 47.0 และ 47.8 ตามลำดับ และค่าดัชนีความเชื่อมั่นในองค์ประกอบด้านการลงทุนและกำไรในปัจจุบันอยู่ที่ระดับ 47.8 และ 41.8 ตามลำดับ ซึ่งค่าดัชนี

ความเชื่อมั่นในองค์ประกอบดังกล่าวอยู่ในระดับที่ต่ำเมื่อเทียบกับดัชนีความเชื่อมั่นในองค์ประกอบอื่นๆ และค่าดัชนีอยู่ในระดับที่ต่ำกว่าค่าฐานที่ 50 แสดงให้เห็นว่าผู้ประกอบการมีความกังวลในองค์ประกอบดังกล่าว

สำหรับปัจจัยที่ส่งผลกระทบต่อ SMEs ของกิจการบริการ **ขนส่งมวลชน** โดยพิจารณาระดับคะแนนเฉลี่ยในแต่ละปัจจัยที่ส่งผลกระทบ ได้แก่ ผลกระทบจากภาวะเศรษฐกิจในประเทศและอำนาจซื้อของประชาชน และผลกระทบจากการแข่งขันในตลาด สำหรับปัจจัยที่มีผลในระดับปานกลาง ได้แก่ ผลกระทบจากการหดตัวของความต้องการสินค้าและบริการ สำหรับปัจจัยที่มีผลในระดับน้อย ได้แก่ ผลกระทบจากระดับราคาวัตถุดิบ/น้ำมันและค่าขนส่ง ผลกระทบจากค่าแรงและเงินเดือน และผลกระทบจากมาตรการกระตุ้นเศรษฐกิจของภาครัฐต่อกิจการ อีกทั้งยังมีคะแนนเฉลี่ยลดลงเมื่อเทียบกับเดือนก่อน สำหรับสำหรับผลกระทบจากความผันผวนของค่าเงินบาทนั้นไม่มีนัยยะสำหรับผลกระทบนี้เนื่องจากแทบไม่มีผลกระทบหรือหากมีก็น้อยมาก

ภาคผนวก

ดัชนีความเชื่อมั่น TSSI ของวิสาหกิจขนาดกลางและขนาดย่อมต่อการประกอบธุรกิจ: ธุรกิจรายสาขา

ตารางที่ 2 แสดงค่าดัชนีความเชื่อมั่นผู้ประกอบการวิสาหกิจขนาดกลางและขนาดย่อม รายสาขา (เดือน ส.ค. 59 – ส.ค. 60)

ดัชนี สาขาธุรกิจ	ส.ค.59		ก.ย.59		ต.ค.59		พ.ย.59		ธ.ค.59		ม.ค.60		ก.พ.60		มี.ค.60		เม.ย.60		พ.ค.60		มิ.ย.60		ก.ค.60		ส.ค.60	
	C	F3	C	F3	C	F3	C	F3	C	F3	C	F3	C	F3	C	F3	C	F3	C	F3	C	F3	C	F3	C	F3
<b>1.ภาคการค้าส่ง</b>	46.1	51.1	44.9	51.3	45.8	49.7	43.1	50.6	48.8	52.4	48.8	50.3	50.2	52.3	50.2	50.8	49.2	51.6	46.5	51.1	46.3	49.6	49.7	51.9	44.2	49.2
1.1 สินค้าเกษตร	48.6	53.4	46.7	51.4	49.6	49.5	47.0	50.7	49.8	53.9	52.1	50.5	51.5	52.6	51.2	51.0	49.3	50.2	43.7	51.7	45.3	50.0	53.0	53.1	47.1	53.5
1.2 สินค้าอุปโภค/ บริโภค	45.8	50.7	43.2	53.5	44.9	51.4	40.8	50.1	50.3	50.6	49.2	50.5	49.8	53.8	50.8	51.3	50.6	53.5	49.8	52.7	46.3	49.5	47.6	52.5	42.7	48.1
1.3 วัสดุก่อสร้าง	43.2	48.8	44.7	48.8	42.5	47.7	41.2	51.1	45.5	52.9	44.3	49.8	49.0	50.2	48.3	50.0	47.3	50.8	45.5	48.1	47.3	49.2	48.5	49.6	42.7	45.6
<b>2.ภาคการค้าปลีก</b>	45.1	49.8	44.6	51.1	44.1	48.7	42.4	50.5	48.7	48.3	48.5	49.7	47.2	50.6	48.0	50.4	50.0	51.1	48.0	50.5	48.1	49.6	50.1	50.9	45.0	50.7
2.1 รถยนต์ รถจักรยานยนต์	43.0	50.3	44.6	52.1	42.5	50.2	42.3	50.9	47.0	50.5	45.4	47.8	46.5	50.5	47.2	50.3	46.4	50.5	49.9	50.7	45.7	52.7	48.9	50.1	44.5	51.2
2.2 ร้านค้าปลีก (สมัยใหม่)	48.1	50.9	46.7	52.2	46.8	49.4	43.3	50.4	49.7	48.2	50.3	51.6	49.7	51.1	50.2	51.1	52.7	51.8	49.3	50.8	49.5	49.5	51.4	52.0	45.9	51.7
2.3 ร้านค้าปลีก (ดั้งเดิม)	42.1	47.7	42.1	48.3	42.7	45.9	40.9	48.8	45.6	46.6	47.8	46.7	43.2	50.1	45.2	48.5	47.3	50.1	42.8	47.4	45.5	45.5	47.6	49.0	41.7	48.1
2.4 สถานีบริการน้ำมัน	51.5	52.3	47.6	54.2	46.5	51.4	44.5	53.2	53.2	48.2	50.4	52.4	49.1	50.7	49.3	51.7	53.5	52.0	50.1	53.1	51.6	51.0	52.3	52.4	48.2	51.8
<b>3.ภาคบริการ</b>	49.0	52.2	47.8	53.2	46.9	51.3	42.1	51.4	50.7	50.1	48.1	51.7	48.5	50.7	48.5	50.8	51.6	51.0	48.9	51.0	48.2	51.1	50.2	51.2	47.3	51.3
3.1 การก่อสร้าง	50.0	52.3	49.8	53.6	48.3	49.0	43.2	49.6	44.8	49.7	44.9	48.7	47.6	49.7	48.7	51.7	46.1	49.2	48.2	50.7	49.7	49.3	48.7	49.9	44.7	48.9
3.2 กิจกรรม อสังหาริมทรัพย์	50.0	49.1	48.3	49.7	46.6	50.6	43.9	48.2	44.6	49.9	45.7	50.4	47.6	50.8	47.5	51.6	48.4	50.7	48.1	50.3	43.6	49.6	49.9	51.2	46.6	50.7
3.3 บริการด้านสุขภาพ/ ความงาม	49.6	51.3	48.3	53.0	49.4	51.2	44.3	51.9	47.3	49.1	50.6	50.1	49.0	51.0	47.6	49.8	51.2	50.4	49.0	49.7	47.2	48.5	50.1	48.5	48.4	49.7
3.4 การท่องเที่ยว	46.9	53.5	44.3	56.7	48.3	55.2	43.2	53.8	51.8	53.5	50.4	53.7	49.8	51.5	44.2	51.8	54.0	52.9	48.5	51.5	49.6	51.9	52.5	53.6	49.4	54.7
3.5 สันทนาการ วัฒนธรรม การศึกษา	49.5	50.5	48.3	52.4	46.3	46.4	42.6	47.6	50.6	52.1	47.5	49.6	46.0	48.7	45.5	48.1	48.1	48.5	45.3	48.3	46.4	48.9	46.6	49.4	44.6	49.1
3.6 ด้านการขนส่ง (สินค้า)	52.4	51.9	47.6	53.5	44.7	52.4	38.4	51.5	48.2	48.2	46.3	51.1	48.4	49.0	49.5	49.1	46.8	51.0	50.2	53.1	50.3	51.4	51.0	53.4	47.2	51.8
3.7 ด้านการขนส่ง (มวลขน)	47.6	50.0	44.8	48.6	46.6	54.1	39.5	48.6	58.9	51.8	49.4	54.0	48.4	50.6	51.2	49.5	57.5	50.7	51.0	51.8	51.3	51.9	50.1	51.3	45.2	51.2
3.8 โรงแรม/เกสต์เฮาส์/ บังกะโล	47.0	53.7	48.1	56.6	46.3	54.2	43.1	55.0	57.3	49.1	48.6	52.4	49.3	52.1	49.5	52.5	54.9	52.9	49.7	52.6	45.3	54.6	49.6	52.8	47.7	53.9
3.9 ร้านอาหาร/ ภัตตาคาร	48.2	55.7	48.5	52.4	46.1	48.5	40.1	53.1	52.8	49.3	50.1	54.6	50.1	52.4	50.7	51.6	56.4	52.5	49.3	50.3	51.1	53.0	52.5	50.8	50.9	51.4

\*\* C = เดือนปัจจุบัน, F3 = ค่าการถ่วง 3 เดือนข้างหน้า

เมื่อพิจารณาค่าดัชนีความเชื่อมั่นแยกตามสาขา พบว่า สาขาธุรกิจในปัจจุบันทั้งภาคการค้าและบริการปรับตัวลดลงทุกสาขาธุรกิจ จะมีเพียงสาขาธุรกิจร้านอาหาร/ภัตตาคารเพียงสาขาเดียว ที่แม้ว่าจะปรับตัวลดลงแต่ยังคงมีความเชื่อมั่นอยู่ในระดับดีอยู่ เนื่องจากค่าดัชนีอยู่ระดับเกินค่าฐานที่ 50

ปัจจัยต่างๆ ที่ส่งผลกระทบต่อกิจการเดือนสิงหาคม 2560

ตารางที่ 3 แสดงระดับคะแนนของปัจจัยต่างๆ ที่ส่งผลกระทบต่อกิจการ

ปัจจัยที่มีผลกระทบต่อกิจการ	ระดับคะแนนแสดงผลกระทบของปัจจัยต่างๆ (0 = ไม่มีผลกระทบ, 1 = น้อย, 2 = ปานกลาง, 3 = มาก)															
	ภาคการค้าส่ง			ภาคการค้าปลีก				ภาคการบริการ								
	1.1	1.2	1.3	2.1	2.2	2.3	2.4	3.1	3.2	3.3	3.4	3.5	3.6	3.7	3.8	3.9
* สาขาธุรกิจ																
1. ผลกระทบจากระดับราคาน้ำมันและค่าขนส่ง	2.69	2.56	2.79	2.43	2.37	2.11	2.57	2.61	1.42	1.79	2.28	1.37	2.80	2.85	1.61	2.34
2. ผลกระทบจากภาวะเศรษฐกิจในประเทศและอำนาจซื้อของประชาชน	2.71	2.71	2.75	2.81	2.78	2.76	2.78	2.71	2.61	2.59	2.96	2.59	2.80	2.66	2.76	2.73
3. ผลกระทบจากการแข่งขันในตลาด	2.48	2.48	2.77	2.77	2.58	2.52	2.67	2.63	2.51	2.50	2.83	2.52	2.64	2.60	2.68	2.38
4. ผลกระทบจากการหดตัวของความต้องการสินค้าและบริการ	2.29	2.46	2.35	2.47	2.25	2.22	2.24	2.40	2.26	2.21	2.58	1.98	2.07	2.21	2.28	2.12
5. ผลกระทบจากค่าแรง/เงินเดือน	1.78	1.14	1.44	1.10	1.07	0.90	1.07	1.04	1.05	0.88	0.68	0.70	1.08	0.94	0.95	1.04
6. ผลกระทบจากมาตรการกระตุ้นเศรษฐกิจในด้านต่างๆ ของรัฐบาลต่อกิจการ	1.45	1.30	1.42	1.14	1.12	0.88	1.05	1.15	1.09	0.76	1.00	0.72	1.13	1.10	1.16	0.89
7. ผลกระทบจากความผันผวนของค่าเงินบาท	0.66	0.71	0.94	0.51	0.61	0.39	0.55	0.64	0.72	0.44	0.32	0.28	0.38	0.55	0.54	0.45

สาขาธุรกิจประเภทต่างๆ ดูได้จาก ตารางที่ 2

เมื่อพิจารณาปัจจัยต่างๆ ที่ส่งผลกระทบต่อผู้ประกอบการวิสาหกิจขนาดกลางและขนาดย่อม โดยรวมภาคการค้าและบริการทั้งในปัจจุบันและคาดการณ์ 3 เดือนข้างหน้าของเดือนสิงหาคม 2560 ผู้ประกอบการส่วนใหญ่มองว่า ผู้ประกอบการมีความเห็นแตกต่างจากเดือนก่อนหน้าใน 2 ปัจจัย ดังรายละเอียดต่อไปนี้ โดยปัจจัยที่ส่งผลกระทบต่อกิจการในระดับมาก ได้แก่ ผลกระทบจากภาวะเศรษฐกิจของประเทศและอำนาจซื้อของประชาชน (เพิ่มขึ้นเล็กน้อยจากเดือนก่อน) ผลกระทบจากการแข่งขันในตลาด (เพิ่มขึ้นเล็กน้อยจากเดือนก่อน) ผลกระทบจากการหดตัวของความต้องการสินค้าและบริการ (เพิ่มขึ้นเล็กน้อยจากเดือนก่อน) และผลกระทบจากระดับราคาวัตถุดิบ น้ำมันและค่าขนส่ง (เพิ่มขึ้นเล็กน้อยจากเดือนก่อน) ตามลำดับ ส่วนปัจจัยที่มีผลกระทบในระดับน้อยได้แก่ ผลกระทบจากมาตรการกระตุ้นเศรษฐกิจในด้านต่าง ๆ ของรัฐบาลต่อกิจการ (เพิ่มขึ้นเล็กน้อยจากเดือนก่อน) และผลกระทบจากค่าแรง/เงินเดือน (เพิ่มขึ้นเล็กน้อยจากเดือนก่อน) ขณะที่ผลกระทบจากความผันผวนของค่าเงินบาท (เพิ่มขึ้นเล็กน้อยจากเดือนก่อน) และผลกระทบจากน้ำท่วมนั้นไม่มีนัยยะ